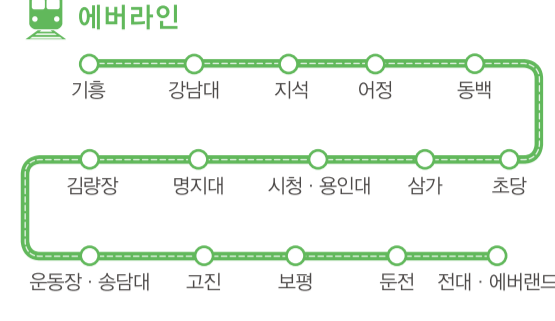


관광안내

유용한 전화번호

용인시 콜센터 1577-1122
 관광통역 안내전화 1330
 용인시 관광과 031 324-3044
 용인 에버라인 031 329-3500
 용인공용버스터미널 031 339-4444
 경기도 버스정보시스템 031 120
 www.gbts.go.kr
 문화관광해설사 신청 031 324-2068
 www.yongin.go.kr/tour



관광안내소

*운영시간 : 09:00~17:00 (일, 월 휴무)

• 한국민속촌

위치	용인시 기흥구 한국민속촌로 90
전화번호	031) 297-1322
근무인원	영어 통역 안내원 1명

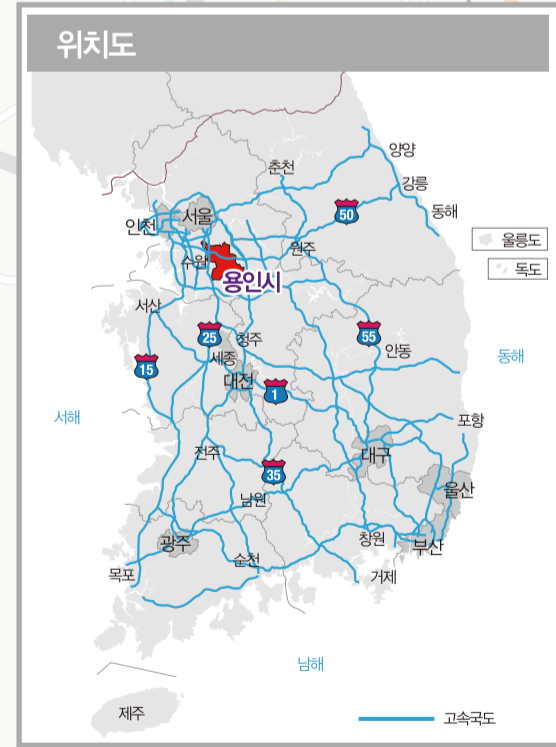
• 에버랜드

위치	용인시 처인구 포곡읍 에버랜드로 199
전화번호	031) 321-9393
근무인원	중국어 통역 안내원 1명

• 기흥역

위치	용인시 기흥구 중부대로 460
전화번호	031) 274-0538
근무인원	일본어 통역 안내원 1명

용인시 www.yongin.go.kr 한국어

범례

사찰	대학교	유적지	리조트 · 콘도	용인경관철	고속국도
테마파크	골프장	박물관, 전시관	시장 · 쇼핑	분당선	국도
체험마을	공원	휴게소	자전거길	신분당선	지방도
휴양림	공연장	경찰서	너울길	관광안내소	

• 발행처 : 용인시 관광과 Tel. 031 324-3044
 • 발행일 : 2019년 10월
 • 기획 · 디자인 : (주)오마케팅 theBeetlemap

• 용인시관광안내소는 저작권법에 의해 보호받고 있으므로 무단복제 및 전제를 할 수 없습니다.

용인 1박 2일 추천코스

1코스

1일차 **에버랜드/캐리비안베이 (1day)**
 2일차 **용인 장육진 가옥** → **보정동카페거리** → **유지엄그라운드**

2코스

1일차 **백남준아트센터 (1h30m)** 또는 **경기도어린이박물관 (1h30m)** → **한국민속촌 (3h)** → **기흥호수공원 순환산책로 (2~3h)** → **용인 자연휴양림 (캠핑)**
 2일차 **용인자연휴양림 (산책)** → **벚꽃마을 (1h)**

3코스

1일차 **한택식물원 (3h)** → **용인대장금테마파크 (2h)** → **용인곤충테마파크 (2h)** 또는 **에이리박물관 (1h)**
 2일차 **용인농촌테마파크 & 용담저수지 (3h)** → **와우정사 (1h)** → **용인중앙시장 (1h)**

직행좌석버스안내

서울 → 용인(한국민속촌)

- 강남역 (강남역-양재역-한국민속촌)
 - 1500
 - 5001-1
- 인천공항 (인천공항-광교중앙역-한국민속촌)
 - A8777

서울 → 용인(에버랜드)

- 강남역 (강남역-양재역-에버랜드)
 - 5002
- 강변역 (강변역-잠실역-에버랜드)
 - 5700

01 주요관광지

용인자연휴양림 B5

정광산 남쪽 자락에 자리잡은 용인자연휴양림은 수려한 자연경관에 숲속체험관, 목재문화체험관, 산책로, 잔디광장, 어린이놀이터 등 다양한 체험·휴양공간을 잘 갖추고 있으며 일상에서 벗어나 자연의 향기와 맛을 마음껏 느낄 수 있는 곳이다. 또한 울창한 숲속에서 집라인을 타며 짜릿함을 경험할 수 있다.

- 용인시 처인구 모현읍 초부로 220
- 031) 336-0040 ● www.yonginforest.net

용인농촌테마파크 D5

용인농촌테마파크는 도시민에게 테마화된 휴식 공간과 차별화된 '밭' 일상의 친원체험 공간을 제공하고 있다. 농촌의 향수를 느낄 수 있는 원두막과 직물학습원, 들꽃광장, 꽃과 바깥의 정원, 갖가지 무술 산책로, 허브정원 등 자연으로 힐링하고, 몸과 마음을 재충전할 수 있다.

- 용인시 처인구 원삼면 농촌로 80-1
- 031) 324-4081 / 체험 031) 324-4028, 4079
- www.yongin.go.kr/tour/index.do

용인대장금테마파크 E6



우리나라 최대 규모의 오픈 세트장이다. 깔끔한 고증을 통해 삼국시대에서 조선시대까지 시대별 거리와 집들을 재현했다. (주몽), (이산), (동이), (역사), (근주) 등 다수의 사극을 촬영한 곳이기도 하다. 이외에도 현대극, 영화, CF 촬영이 활발히 이루어지고 있으며, 세트장 관람과 궁중의상 체험이 흥미로워 한류팬들의 발걸음이 이어지고 있다.

- 용인시 처인구 백암면 용천로14번길 25
- 031) 337-3241 / 단체관람 문의 02) 789-1675
- digpark.imbc.com

정광산 남쪽 자락에 자리잡은 용인자연휴양림은 수려한 자연경관에 숲속체험관, 목재문화체험관, 산책로, 잔디광장, 어린이놀이터 등 다양한 체험·휴양공간을 잘 갖추고 있으며 일상에서 벗어나 자연의 향기와 맛을 마음껏 느낄 수 있는 곳이다. 또한 울창한 숲속에서 집라인을 타며 짜릿함을 경험할 수 있다.

- 용인시 처인구 모현읍 초부로 220
- 031) 336-0040 ● www.yonginforest.net



용인농촌테마파크는 도시민에게 테마화된 휴식 공간과 차별화된 '밭' 일상의 친원체험 공간을 제공하고 있다. 농촌의 향수를 느낄 수 있는 원두막과 직물학습원, 들꽃광장, 꽃과 바깥의 정원, 갖가지 무술 산책로, 허브정원 등 자연으로 힐링하고, 몸과 마음을 재충전할 수 있다.

- 용인시 처인구 원삼면 농촌로 80-1
- 031) 324-4081 / 체험 031) 324-4028, 4079
- www.yongin.go.kr/tour/index.do

한택식물원 E7



한택식물원은 사계절 언제 방문하더라도 아름다운 정원을 즐길 수 있는 용인 최대의 종합식물원이다. 다양한 식물종종을 전시한 원주리엔, 비비추원, 아이리쉬원 등이 있으며, 어린이들이 등장하는 바오밥나무가 있는 호주온실과 남아프리카온실, 허브&식물원, 편만한 휴식과 여유를 느낄 수 있는 잔디화단, 쉼터 등 색다른 정원을 갖추고 있다.

- 용인시 처인구 백암면 한택로 2
- 031) 333-3558 ● www.hantaek.co.kr

와우정사 D5



와우정사는 연화산의 48개 봉우리가 병풍처럼 둘러쳐진 곳에 위치한 사찰로 1970년 실험민인 해탈상징사가 부처님의 공덕을 빌어 민중화합을 이루기 위해 세운 사찰이다. 여러 불상 중 누워 있는 부처상인 와불과 초대형 규모의 불두로 유명하다. 또한, 88서울올림픽 때 타종했던 통일 의종, 그리고 우리나라 최대의 청동미륵불가사유상이 있으며, 세계 최대이자 유일한 석가모니 불교상도 와우정사의 자랑이다.

- 용인시 처인구 해곡로 25-15 (해곡동)
- 031) 332-2472 ● www.wawoo-temple.org

에버랜드 B4



국내 최초, 최대의 테마파크 에버랜드는 짜릿한 스릴을 느낄 수 있는 어트랙션, 동물과 교감할 수 있는 주토피아, 국내 최대 생태형 사파리 로스트 벨리, 자연과 함께하는 힐링정원 토피아 등 즐길거리가 다양하다. 또한, 계절마다 다채로운 축제가 열리며, 때론 꽃향기와 함께, 때론 음악과 함께 즐길 수 있는 추억을 선사한다.

- 용인시 처인구 포곡읍 에버랜드로 199
- 031) 320-5000 ● www.everland.com

캐리비안베이 B4



캐리비안베이는 카리브 해안을 테마로 각종 어트랙션을 갖춘 세계적 수준의 워터파크이다. 대형 인공파도에서부터 실내물을 자유로이 넘나드는 유수층, 그리고 스릴을 극대화한 각종 슬라이드가 총집합되어 있으며, 실내에는 실내 파도풀, 슬라이드, 스파, 사우나가 조성되어 있어 사계절 내내 즐길 수 있다.

- 용인시 처인구 포곡읍 에버랜드로 199
- 031) 320-5000 ● www.everland.com/caribbean

한국민속촌 B2



조선시대의 생활상을 재현, 전시한 야외민속박물관으로 한국의 전통 문화를 배우고 체험하며 즐길 수 있는 전통문화 테마파크이다. 한국 민속촌은 민속놀이, 세시행사 등 전통문화를 체험하고, 시도와 포술, 거지 등 조선시대 캐릭터를 도요채 촬영 투 조선, 추억의 그때 그 놀이 등 관람객과 소통할 수 있는 축제로 이색적인 재미를 준다.

- 용인시 기흥구 민속촌로 90
- 031) 288-0000 ● www.koreanfolk.co.kr

양지파인리조트 (스키·눈썰매장) C5



수려한 산세와 울창한 산림, 친해의 자연조건을 고루 갖춘 매력적인 종합 휴양지인 양지파인리조트는 호젓한 콘도미니엄과 현대적인 스키장 시설, 아쿠아펀, 알파인슬라이더 등 각종 오락 시설을 갖추고 있다. 고급객을 구사할 수 있는 아베코 코스는 스키 마니아들에게 인기를 끌고 있으며, 안정적이고 교묘한 경사도를 유지하는 멜로우 코스는 초보자에게 적합하다. 또한 유이들을 위한 놀이방과 눈썰매장이 있어 온 가족이 함께 안전한 여가를 즐기기에 좋다.

- 용인시 처인구 양지면 남평로 112
- 031) 329-9440 ● www.pinerests.com

02 레저·체험

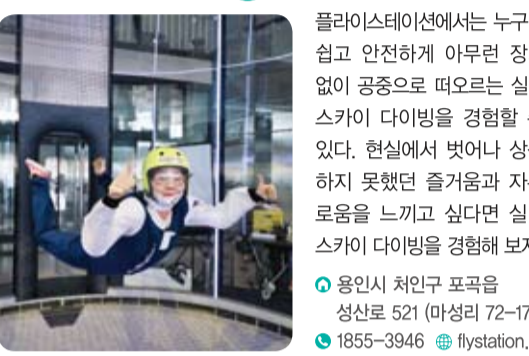
용인Zip라인 B5



용인자연휴양림에 설치된 6개의 Zip라인 코스는 숲 속 시위로 자랄 수 있게 설계되었으며, 비행체험을 하며 신명의 향기를 느낄 수 있다. 가족과 연인, 친구들과 함께 공기 맑은 곳에서 하늘을 나는 짜릿함을 즐기며 스트레스를 날려 보자.

- 용인시 처인구 모현읍 초부로 220
- 1588-5219 ● www.ziplineyongin.co.kr

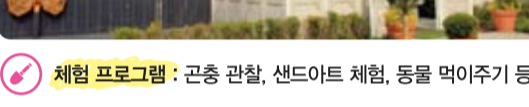
플라이스테이션 B4



플라이스테이션에서는 누구나 쉽고 안전하게 아무런 장치 없이 공중을 떠다니는 실내 스카이가 다이빙을 경험할 수 있다. 현실에서 벗어나 상상하지 못했던 즐거움과 자유로움을 느끼고 싶다면 실내 스카이가 다이빙을 경험해 보자.

- 용인시 처인구 포곡읍 상산로 521 (마성리 72-17)
- 1855-3346 ● iflystation.kr

곤충테마파크 D6



곤충테마파크는 곤충 관련 상설전시 20-13

- 용인시 처인구 백암면 상백로835번길 20-13
- 031) 321-8090 ● http://blog.naver.com/kyso948

화운사 템플스테이 C3



삼기동 명조선 자락에 자리한 화운사는 상시적으로 템플스테이를 운영하고 있다. 특히 아이들의 눈높이에 맞는 가족형 프로그램이 있어 어린이를 동반한 가족들이 많이 찾고 있으며, 외국인들도 언어 소통에 큰 어려움 없이 템플스테이를 할 수 있어 외국인들에게 인기가 높은 사찰이다.

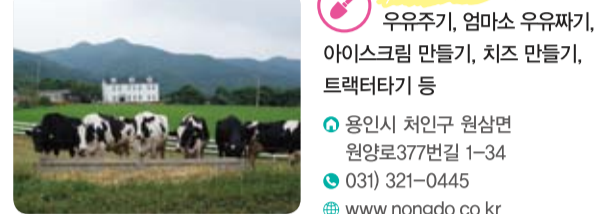
- 용인시 처인구 동백죽전대로 111-14 (삼기동)
- 031) 337-2576 ● hwaunsa.templestay.com

법륜사 템플스테이 D5

법륜사 템플스테이는 휴식형, 체험형, 당일형으로 구성되어 있으며 지친 삶에서 휴식을 찾고자 하는 참가자들이 평화로운 법당에서 마음을 비우고, 따뜻한 차를 마시며 시간을 가지면서 마음의 평화를 찾아보는 것은 어떨까?

- 용인시 처인구 원삼면 농촌로 126
- 031) 332-5703 ● www.beomyunsa.or.kr/templestay

농도원목장 D5



체험프로그램: 송이우유짜기, 엄마스 우유짜기, 아이스크림 만들기, 치즈 만들기, 트랙터타기 등

- 용인시 처인구 원삼면 함양로377번길 1-34
- 031) 321-0445 ● www.nongdo.co.kr

청계목장 D6



체험프로그램: 동물농장 송이우유짜기, 엄마스 우유짜기, 아이스크림 만들기, 치즈 만들기, 트랙터타기 등

- 용인시 처인구 모현읍 농원리 234-1
- 031) 335-0567, 010-5624-1044
- www.cheonggyeol.com

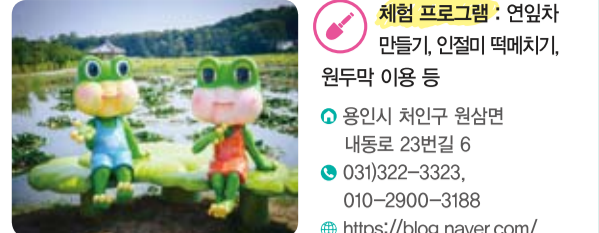
한터조방말농장 B5



체험 프로그램: 말 타기, 말 먹이주기, 염소 먹이주기, 소말구지 타기, 옛농기구 체험 등

- 용인시 처인구 양지면 대대로 110
- 031) 332-3695 ● www.gohanter.com

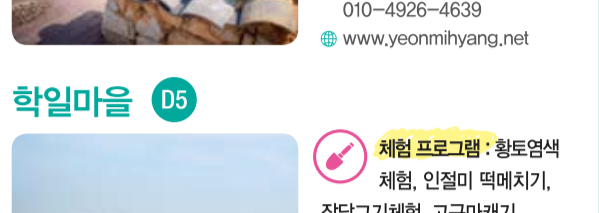
내용마을 D5



체험 프로그램: 연잎차 만들기, 인형이 떡볶이, 원두막 이용 등

- 용인시 처인구 원삼면 내동로 23번길 6
- 031)322-3323, 010-2900-3188
- https://blog.naver.com/gonggan70

연미향마을 D6



체험 프로그램: 우렁이 잡기, 천연염색체험, 전통매주만들기, 버섯타기 등

- 용인시 처인구 원삼면 백원리 128-7
- 031) 338-3317, 010-4926-4639
- www.yeonmyeong.net

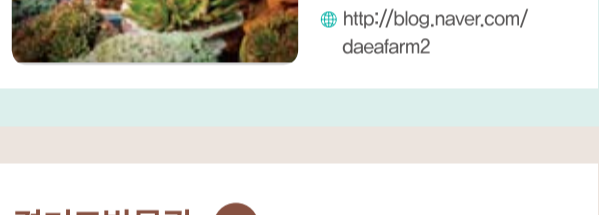
학일마을 D5



체험 프로그램: 황토벽석 체험, 인형이 떡볶이, 정답그기 체험, 고구마캐기, 매추만들기, 썰매타기 등

- 용인시 처인구 원삼면 학일로 117
- 031) 334-7991, 010-6652-7991
- hakil.invil.org

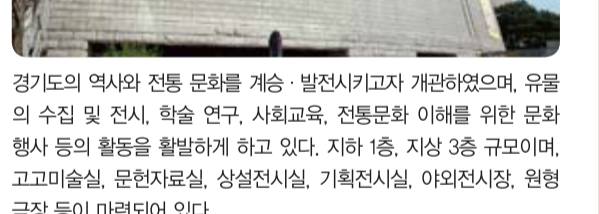
호박등불마을 A3



체험 프로그램: 만들기 체험(단호박떡볶이, 단호박양갱, 호박죽 등) 농사 체험(감자, 고구마, 무 등)

- 용인시 처인구 모현읍 농원리 234-1
- 031) 335-0567, 010-5624-1044
- hobak.gov2vil.org

대야농원 D5



체험 프로그램: 화분 길이, 화분꾸미기, 프레임타기, 백 2집 체험 등

- 용인시 처인구 원삼면 내동로23번길 43-16
- 010-3277-5611
- http://blog.naver.com/daeilnam2

03 문화재

용인 심곡서원 (사적 제530호) B2



정암 조광조(1482~1519)의 학문과 덕행을 추모하기 위해 설립하였다. 심곡서원은 강당이 전면에 위치하고 사우가 뒤쪽에 배치된 조선시대 서원의 전형적인 전학후묘 형상을 갖추고 있으며, 1871년 흥선 대원군의 서원철폐령 시 조광조를 모신 서원 중 유일하게 훼손되지 않고 현재까지 존속되고 있다.

- 용인시 수지구 심곡로 16-9 (상현동)
- 031) 261-6750

충렬서원 (경기도 유형문화재 제9호) A3



포은 정몽주(1337~1392) 선생의 학덕과 충절을 기리기 위하여 지은 서원이다. 조선 선조 9년(1576)에 처음 지었으나 임진왜란(1592)으로 불타 없어져 선조 38년(1605)에 다시 지었다. 광해군 원년(1608)에 임금이 이름을 짓고 현관을 하사하여 사액서원이 되었다. 선현배향과 지방민의 유학교육을 담당하였으나 고종 8년(1873)에 대한군의 서원철폐령으로 없어졌다가, 1924년에 중건하여 오늘날에 이르고 있다.

- 용인시 처인구 모현읍 충렬로 9-19

처인성 (경기도 기념물 제44호) D3



고려 고종 19년(1232) 몽고군의 2차 침입 때 고종 승장 김윤후 장군이 적장 살리타이를 사살하여 승리로 이끈 대승행정의 전승지로 유명하다. 살리타이가 사살된 장소라 전해지며 사정타라고 한다. 이 대첩에서 관군 못지 않게 처인부곡민들이 합하여 처인성 대첩을 이루었으며, 지역 민의 단결은 물론 자주 권익의식을 고취시켰다는 점에서 의미가 깊다.

- 용인시 처인구 남사면 아곡리 산 43

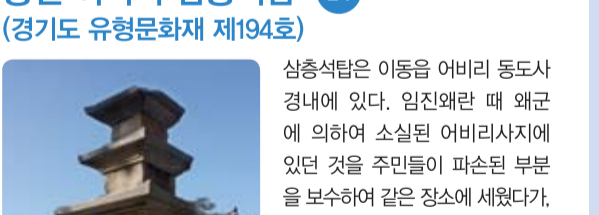
용인 한산이씨 음애공파 고택 C3



조선 중종 때 덕행 높은 이씨(1480~1533) 선생이 살던 곳이라고 전하는 옛 집이다. 본채는 사랑채와 안채가 연결되어 ㄷ자형 평면을 갖추고 있는데 본채 앞쪽에 一자형 행랑채가 있어 트인 ㄷ자 형식의 배치를 이루었던 것으로 추정되나 행랑채는 불에 소실되어 현재 본채만 남아 있다. 사랑채와 안채가 한 건물로 연결되어 있으면서도 내외가 사용하는 공간이 구분되는 특이한 평면구조를 보이는데 조선시대 경기지역 중류주택의 일면을 보여준다.

- 용인시 기흥구 지성로198번길 30-4 (지곡동)

용인 어버리 삼층석탑 E4



삼층석탑은 이릉을 어버리 동도사 경내에 있다. 임진왜란 때 왜군에 의하여 소실된 어버리사지에 있던 것을 주민들이 파손된 부분을 보수하여 같은 장소에 세웠다. 1963년 저수지 공사로 수몰되게 되자 동도사 사찰 경내로 이전하여 복원한 것이다. 용인 어버리 삼층석탑은 전형적인 2층 기단에 1층 탑신을 받치는 별석과 옥개석의 4단 층급받침, 곡이 심한 낙수면 등을 갖춘 신라 대석탑으로 보인다.

- 용인시 처인구 이릉읍 어리로 842

용인 장욱진 가옥 (등록문화재 제404호) B2

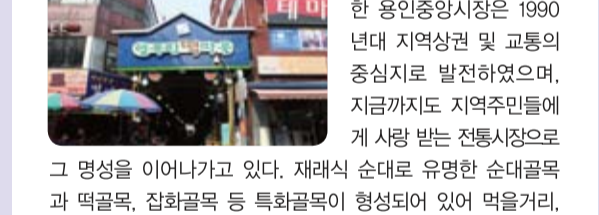


화가 장욱진이 1986년부터 1990년 세상을 떠나기 전까지 거주하며 작품활동을 하던 집이다. 한국은 1984년 지은 것으로 재해 현물을 고쳐 복원과 살림용으로 사용하였다. 장욱은 1988년에 말년을 보내기 위해 본인이나 그간 저축이 있는 경우 속 집을 모래로 하여 직접 설계하고 건축하였다.

- 용인시 기흥구 마북로 119-8 (마북동)

04 즐길거리

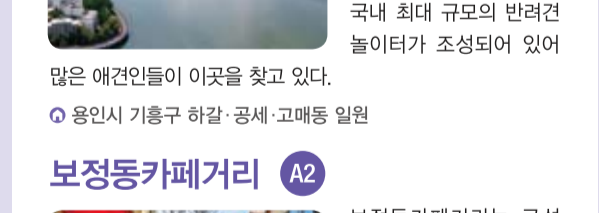
용인중앙시장 C4



1960년대 형성되기 시작한 용인중앙시장은 1990년대 지역상권 및 교통의 중심지로 발전하였으며, 지금까지도 지역주민들에게 사랑 받는 전통시장으로 그 명성을 이어가고 있다. 재래시 순대로 유명한 순대골목과 떡골목, 집하골목 등 특화골목이 형성되어 있어 먹을거리, 볼거리, 즐길거리가 풍부하다.

- 용인시 처인구 금평로107번길 13
- 031) 336-1110

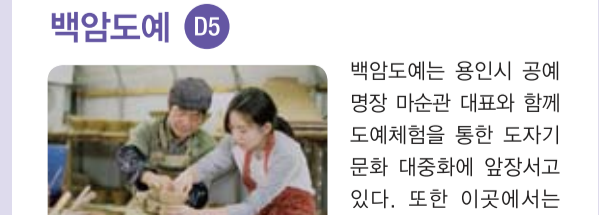
기흥호수공원 C2



잔잔한 호수 주변에 산책로가 잘 조성되어 있어 남녀노소 누구나 편히 걸 수 있는 공간이다. 또한 국내 최대 규모의 반려견 놀이대가 조성되어 있어 많은 애견인들이 이곳을 찾고 있다.

- 용인시 기흥구 하갈·공세·고매동 일원

보정동카페거리 A2



보정동카페거리는 구석구석 독특한 인테리어를 자랑하는 카페들이 유명하다. 뿐만 아니라 맛있는 음식을 파는 레스토랑과 다양한 스타일의 옷가게, 이자기한 소품들 등이 밀집되어 있어 쇼핑을 즐기기에 좋고, 데이트 장소로도 인기를 끌고 있다.

- 용인시 기흥구 죽전로15번길 일원

백암도에 D5

백암도에는 용인시 공예명장 미술관 대표와 화가 도예체험을 통한 자기문화 대중화에 앞장서고 있다. 또한 이곳에서는 나만의 특별한 도예작품을 만들어 볼 수 있다.

- 용인시 처인구 원삼면 사일리 185-7
- 010-5337-4711

05 박물관·미술관

경기도어린이박물관 B2



어린이들의 꿈과 호기심, 상상력을 키우기 위해 설립된 체험식 박물관으로 다양한 전시, 교육, 공연, 행사 등이 이루어지고 있으며, 어린이들이 전시물과의 직접적인 상호작용을 통해 스스로 배우며 알아가는 재미를 느낄 수 있다.

- 용인시 기흥구 상갈로 6 (삼갈동)
- 031) 270-8600 ● gcm.ggcl.kr

삼성화재교통박물관 B4



삼성화재교통박물관은 국내 최초 자동차 전문 박물관으로 자동차와 이에 관련된 소장품 전시를 통해 1986년부터 시작된 130여 년의 자동차 역사와 문화를 전달하고 있으며, 70여 대의 클래식카와 액세서리 및 부품, 사진, 포스터 등을 전시하고 있다.

- 용인시 처인구 포곡읍 에버랜드로376번길 171
- 031) 320-9900 ● www.stm.or.kr

호암미술관 B4



호암미술관은 삼성그룹 창업자인 호암 이병철 선생이 30여 년에 걸쳐 수집한 한국미술품을 바탕으로 1982년 4월 22일에 개관한 사립 미술관이다. 1997년 개원한 전통정원 화원과 조화를 이루면서 한국미술뿐 아니라

- 용인시 처인구 포곡읍 에버랜드로562번길 38
- 031) 320-1801~2 ● www.hoammuseum.org

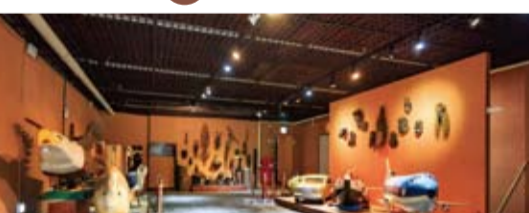
용인시박물관 B3



용인시박물관은 동백리·송리 유적에서 출토된 구석기 시대 유물을 비롯하여 용인의 주요인·문화·인물에 관한 유적 및 출토 유물을 전시하고 있다. 서리 고려백자 가마터 발굴체험 등 용인의 역사를 직접 보고 체험할 수 있다.

- 용인시 기흥구 동백3로 79 (중동)
- 031) 324-4796 ● www.yongin.go.kr/tour/index.do

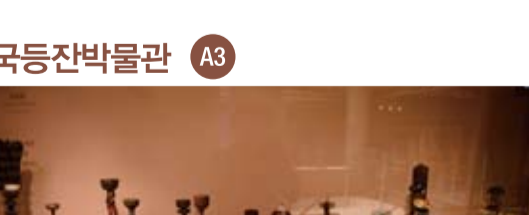
에아리박물관 D6



에아리박물관은 오랜 시간을 거쳐 전승되어 온 관공상제를 현대 모야 소개하여 어린이 체험, 교육을 제공한다. 세계문화관, 한국문화관, 문화상품관, 기획전시관, 아와전시장으로 구성되어 있으며, 우리라리를 비롯한 중국, 일본, 인도네시아, 가나 등 동아시아의 상징에 관한 문화와 유물도 함께 감상할 수 있다.

- 용인시 처인구 백암면 원삼로270번길 25
- 031) 323-7277 ● http://yearee.com/

한국등잔박물관 A3



한국등잔박물관은 전기가 들어오기 전 사용되었던 조명기구들을 전시하는 세계 유일의 등기구박물관이다. 우리 민족의 문화유산이자 조상들의 삶이 고스란히 담겨있는 등잔, 제등, 촛대 등 한국 등기구의 활용 모습 및 생활사를 면면히 살펴볼 수 있다.

- 용인시 처인구 포곡읍 농촌로562번길 8
- 031) 334-0797 ● www.magamuseum.co.kr

백남준아트센터 B2



비디오아트의 창시자이자 전위적이고 실험적인 공연과 전시로 센세이션을 일으킨 백남준 선생의 예술작품을 주로 전시하고 있는 백남준아트센터는 다양한 전시와 교육, 행사 프로그램으로 많은 이들의 사랑을 받고 있다.

- 용인시 기흥구 백남준로 10 (삼갈동)
- 031) 201-8500 ● njp.ggcl.kr

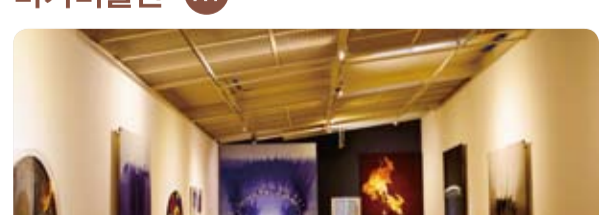
안젤리미술관 D4



이탈리아어로 천사라는 뜻인 안젤리미술관은 움직여주지 않는 움직임에 위대한 힘이 멋진 풍광을 자랑한다. 안젤리미술관은 예술인들의 전시장계를 펼칠 수 있는 장소이자 마음이 평안해지는 여가의 장소이기도 하다.

- 용인시 처인구 이릉읍 어리로 244
- 031) 323-1968 ● www.angelartmuseum.net

마기미술관 A4



마기미술관은 용인과 분당지역의 대중문화시설로 미술작품 특히, 섬유 미술 분야와 판화 작품을 위주로 전시하며, 연중 1-2회에 걸쳐 마련되는 특별한 회화, 조각, 공예, 영상, 설치 등 장르에 국한되지 않은 다양한 현대 미술 분야를 소개한다.

- 용인시 처인구 모현읍 문흥동림로101번길 37
- 031) 334-0365 ● www.magamuseum.co.kr

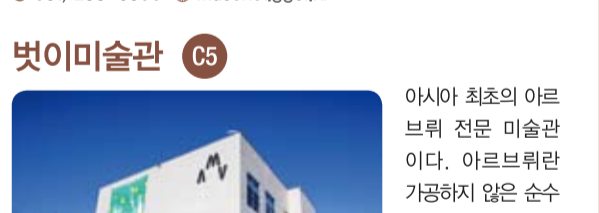
경기도박물관 B2



경기도의 역사와 전통 문화를 계승·발전시키고자 개관하였으며, 문화의 수직 및 전시, 학술 연구, 사회교육, 전통문화 이해를 위한 연구회 등의 활동을 활발하게 하고 있다. 지하 1층, 지상 3층 구조이며, 고고미술실, 문헌자료실, 상설전시실, 기획전시실, 아와전시장, 원형극장 등이 마련되어 있다.

- 용인시 기흥구 상갈로 6 (삼갈동)
- 031) 288-5300 ● musenet.ggcl.kr

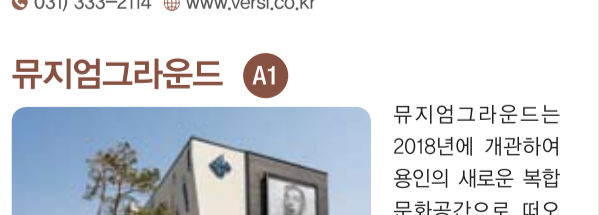
벗이미술관 C5



차별도 배제하고, 다양한 배경을 가지고 있는 인재들이 조화를 이루며, 누구든지 쉽게 관람하고 이용할 수 있다.

- 용인시 처인구 양지면 학촌로53번길 4
- 031) 333-2114 ● www.versi.co.kr

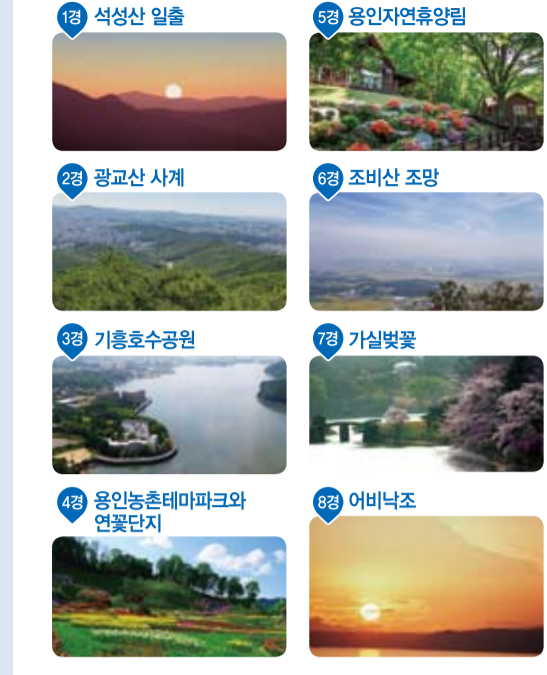
뮤지엄그라운드 A1



뮤지엄그라운드는 2018년에 개관하여 용인의 새로운 복합 문화공간으로 떠오르고 있다. 총 3개의 전시공간과 야외 조각공원(오픈 스퀘어), 언더그라운드, 카페 그라운드로 구성되어 예술과 체험,

- 용인시 수지구 생말로 122 (고기동)
- 031) 265-8200 ● www.museumground.org

새용인8경



19 석성산 일출, 20 용인자연휴양림, 21 광고산 시계, 22 조바산 조망, 23 기흥호수공원, 24 가실밭길, 25 용인농촌테마파크와 옛날단지, 26 어버리초

속박시설

업소명	소재지	전화번호	객실수